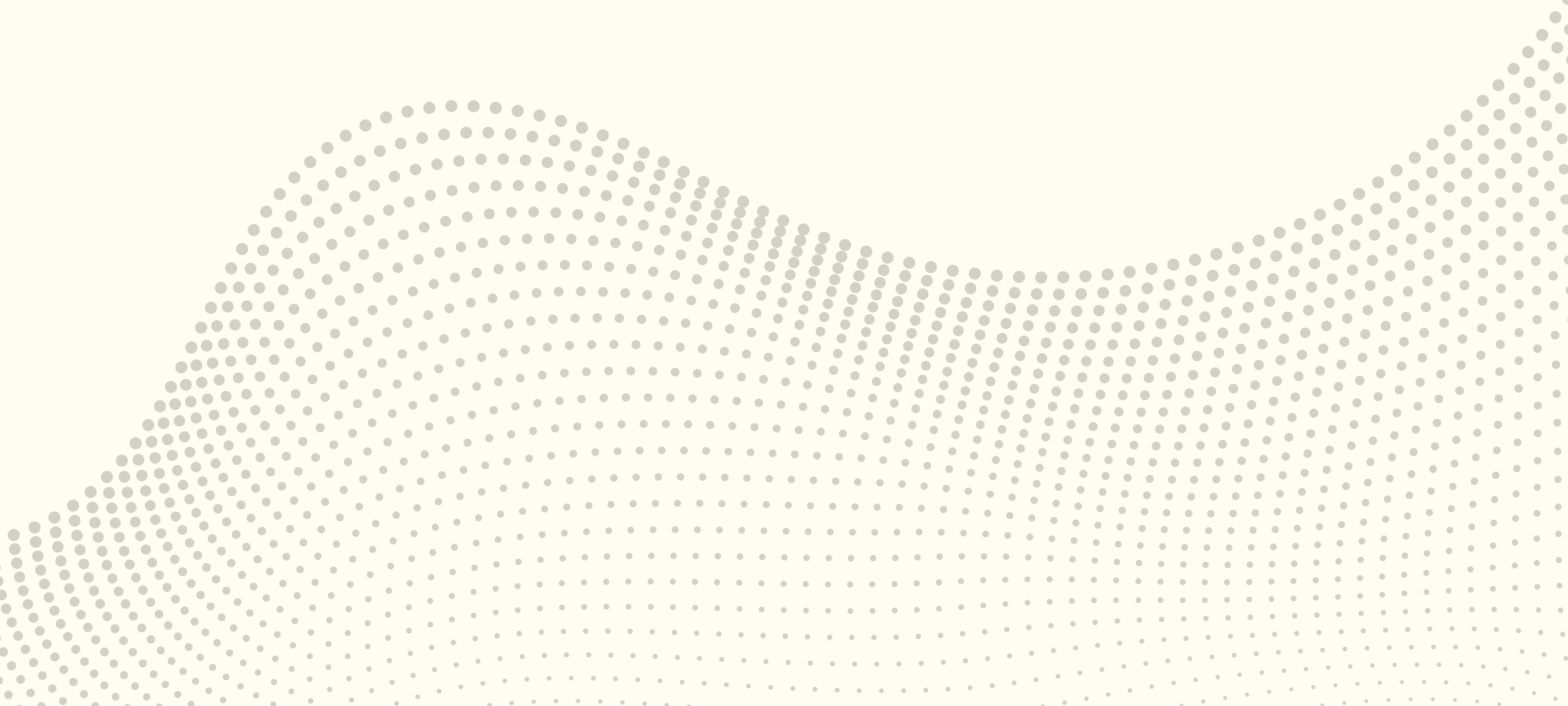


กองยุทธศาสตร์และประสานความร่วมมือระหว่างประเทศ สศช.

# ผลงานการวิเคราะห์ข่าวต่างประเทศ ของนักศึกษาฝึกงาน

เอกสารฉบับนี้เป็นผลงานของนักศึกษาฝึกงาน ไม่ได้เป็นเอกสารของทางราชการ (จำกัดการอ้างอิง)

9-13 กุมภาพันธ์ 2569



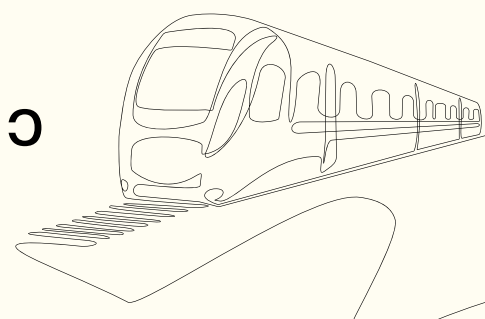
# เกาหลีใต้เดินทางไปทำงานนานที่สุด ในโลก เฉลี่ย 1 ชั่วโมง 48 นาทีต่อวัน



## ประเทศที่ใช้เวลาเดินทางไปทำงานนานที่สุด

1. เกาหลีใต้: 1 ชั่วโมง 48 นาทีต่อวัน
2. อีสตันบูล ประเทศตุรกี: 77 นาทีต่อเที่ยว
3. เม็กซิโกซิตี ประเทศเม็กซิโก: 73 นาทีต่อเที่ยว
4. กรุงเทพมหานคร ประเทศไทย: 58 นาทีต่อเที่ยว
5. นิวยอร์ก, ลอสแอนเจลิส, ปารีส, โรม ประมาณ 52-58 นาทีต่อเที่ยว

รัฐบาลเกาหลีใต้ได้เริ่มโครงการนำร่อง ทำงาน 4.5 วันต่อสัปดาห์



## สาเหตุ

- ราคาที่อยู่อาศัยในเมืองใหญ่แพง
- การกระจุกตัวของงานอยู่ในเมือง
- ค่าครองชีพสูง
- โครงสร้างเศรษฐกิจ

## คุณภาพชีวิตแรงงาน

- สุขภาพกาย: ความเสี่ยงต่อโรคอ้วน ความดันโลหิตสูง ขาดเวลาออกกำลังกายและการพักผ่อน
- สุขภาพจิต: เพิ่มความเครียด ภาวะซึมเศร้า



## เศรษฐกิจและผลิตภาพแรงงาน

- เวลาเดินทางที่นาน = เวลาทำงานที่สูญหายไป
- เพิ่มต้นทุนเศรษฐกิจโดยรวม อาจทำให้แรงงานลาออกสูง



## ความเหลื่อมล้ำด้านที่อยู่อาศัย

ราคาบ้านในเมืองสูง → คนรายได้ปานกลาง-ต่ำ ต้องอยู่ชานเมือง

## หากมองย้อนกลับมาที่ไทย

- กรุงเทพฯ และปริมณฑล มีปัญหาการเดินทางและรถติดสูง
- การกระจุกตัวของแหล่งงาน
- การเดินทางข้ามจังหวัด ทุกเช้า-เย็น
- รถไฟฟ้าเทียบกับค่าแรงขั้นต่ำถือว่าสูงมาก

## ข้อเสนอแนะ



### ระยะสั้น

- ภาครัฐ : ควบคุมราคาที่อยู่อาศัย ช่วยเหลือค่าครองชีพ ลดค่าโดยสาร
- ภาคเอกชน : ปรับรูปแบบการทำงาน (Work from Home)

### ระยะยาว

- ภาครัฐ : การปรับปรุงและพัฒนาผังเมือง การกระจายศูนย์เศรษฐกิจ การพัฒนาเมืองรอง
- ภาคเอกชน : การพัฒนาโครงการที่อยู่อาศัย ลงทุนโครงสร้างพื้นฐานและระบบขนส่ง

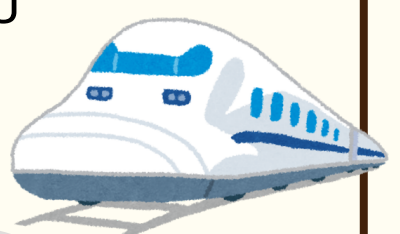
## ปัญหาโครงสร้างระบบขนส่ง

### 1. ระบบรถเมล์มีปัญหาหลายด้านและไม่ตอบโจทย์ประชาชน

- ผู้ใช้ต้องรอนาน
- รถเมล์ค่อนข้างเก่า
- การใช้แอปพลิเคชันติดตามรถเข้าตียาก

### 2. ปัญหาการวางแผนระบบขนส่ง

- การควบคุมมาตรฐานจำนวนรอบรถ
- ระบบตัวร่วมระหว่างรถไฟฟ้าและรถเมล์
- เส้นทางการเดินทางรถที่ไม่เป็นระบบ



## ประเด็นที่น่าติดตาม

- การวางแผนเมืองระยะยาว
- คุณภาพชีวิตแรงงาน



# EU ออกมาตรการ ESPR

(Ecodesign for Sustainable Products Regulation)

## ห้ามทำลายเสื้อผ้าค้างสต็อก

ที่มา : EUbrussels  
เผยแพร่ : 9 มกราคม 2026

### ข่าวพุดถึงอะไร

- EU ออกกฎ ESPR ห้ามทำลายเสื้อผ้า/รองเท้าที่ขายไม่ออก
- เริ่มบังคับบริษัทใหญ่ปี 2026 และขนาดกลางปี 2030
- ธุรกิจต้องเปิดเผยข้อมูลสินค้าที่ถูกต้อง
- มุ่งลดผลกระทบต่อสิ่งแวดล้อมจากอุตสาหกรรมแฟชั่น

### ผลกระทบต่อไทย

#### ธุรกิจขนาดใหญ่

- ปรับกลยุทธ์หรือกระจายตลาดเพื่อลดความเสี่ยง
- มีทุนรองรับ ปรับตัวได้เร็ว
- เสริมความน่าเชื่อถือในตลาด

#### ธุรกิจขนาดกลาง

- มีเวลาปรับตัว
- ต้องเริ่มลงทุนระบบ
- ปรับทัน = แข่งขันได้ดีขึ้น

#### ธุรกิจขนาดเล็ก / SMEs

- ผ่อนผันช่วงแรก
- กระทบทางอ้อมจากซัพพลายเชน
- ต้องเตรียมตัวเพื่อส่งออก

### มุมมองเชิงเศรษฐศาสตร์

- แก้ปัญหาความล้มเหลวของตลาดจาก fast fashion
- บังคับให้ธุรกิจคิดต้นทุนสิ่งแวดล้อมมากขึ้น
- ลดการผลิตเกินความจำเป็น
- กระตุ้นนวัตกรรมรีไซเคิลและเศรษฐกิจหมุนเวียน
- เพิ่มประสิทธิภาพตลาดระยะยาว

### โอกาสของอุตสาหกรรมไทย

- ยกระดับภาพลักษณ์สินค้าไทยให้เป็นสินค้ายั่งยืนในตลาดโลก
- พัฒนาระบบการผลิตสู่แนว Circular Economy
- เพิ่มโอกาสเข้าถึงตลาดแฟชั่นยั่งยืนของ EU
- สร้างมูลค่าเพิ่มเหนือคู่แข่งที่ยังไม่ปรับตัว

### ข้อมูลการส่งออกสิ่งทอ

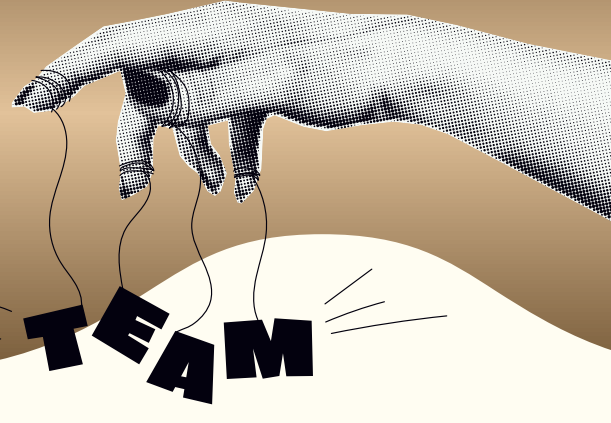
### และเครื่องนุ่งห่มของไทย

- อุตสาหกรรมสิ่งทอไทยมีมูลค่าราว 22 พันล้าน USD/ปี และพึ่งพาการส่งออกสูง
- EU เป็นตลาดสำคัญ คิดเป็นประมาณ 14-20% ของการส่งออกเครื่องนุ่งห่มไทย
- ไทยมีมูลค่าการค้ากับ EU สูง จึงเป็นตลาดที่มีความสำคัญต่อผู้ผลิตไทย

### ประเด็นที่น่าจับตามอง

- ไทยจะปรับมาตรฐานการผลิตให้ทัน EU ได้แค่ไหน
- SMEs จะได้รับการสนับสนุนเพียงพอหรือไม่

# บทบาทของไทย EU และรัสเซีย ในข้อเสนอจัดตั้ง “Board of Peace” เพื่อแก้ไขสถานการณ์กาชา



## ความเป็นมาของข้อเสนอ

- กันยายน 2025 – ทรมปีเสนอแนวคิด
- เป้าหมายหลัก – กำกับการปลดอาวุธในกาชาและฟื้นฟูพื้นที่หลังสงคราม
- ร่างกฎหมายล่าสุด – เป็นองค์กรรหว่างประเทศที่ครอบคลุมพื้นที่ที่เกิดความขัดแย้งทั่วโลก
- โครงสร้างผู้นำ – ทรมปีดำรงตำแหน่งประธานคณะกรรมการแบบไม่มีกำหนด

## ประเทศที่ตอบรับ/ปฏิเสธ/อยู่ระหว่างการพิจารณา

- **ตอบรับ** : สหรัฐอาหรับเอมิเรตส์, เวียดนาม, อิสราเอล
- **ปฏิเสธ** : ฝรั่งเศส, นอร์เวย์, สวีเดน, สเปน, เยอรมนี
- **พิจารณา** : ไทย, EU, รัสเซีย, ญี่ปุ่น, เกาหลีใต้



## Board of Peace

- เป็นกลไกสันติภาพใหม่ นอกกรอบสหประชาชาติ (UN)
- สะท้อนข้อจำกัดของกลไกเดิมในการจัดการความขัดแย้งที่ยืดเยื้อ
- แต่ยังมีคำถามเรื่องความชอบธรรม บทบาท และอำนาจหน้าที่



## มุมมองที่เกิดขึ้นจากประชาคมระหว่างประเทศ

- ความกังวลว่าบอร์ดนี้จะลดบทบาทของสหประชาชาติ
- เสี่ยงคัดค้านจากบางเจ้าหน้าที่ของอิสราเอล
- บางประเทศยังไม่ตัดสินใจเข้าร่วม
- มุมมอง EU ยังมุ่งเน้นความร่วมมือแบบองค์รวม



### EU

- ยึดกติกาพหุภาคีเป็นแกนกลาง
- ยังไม่สามารถตัดสินใจในทันที
- กังวลว่าอาจกระทบโครงสร้างเดิม

## สถานการณ์ของแต่ละประเทศ

### RUSSIA

- การได้รับเชิญตอกย้ำบทบาทมหาอำนาจ
- อยู่ในระหว่างการประเมินผลประโยชน์เชิงยุทธศาสตร์
- เปิดช่องต่อรองในเวทีระหว่างประเทศ

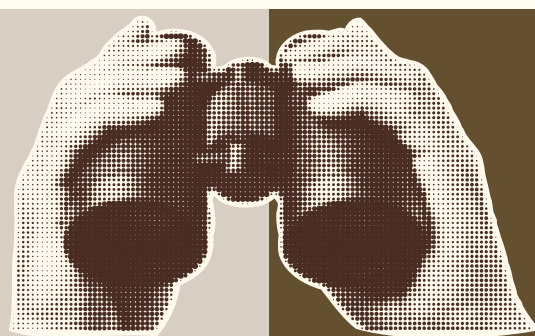


### THAILAND

- สมดุลและไม่เลือกข้าง
- ทำที่รอบคอบช่วยรักษาสมดุลทางการทูต
- ประเมินความสอดคล้องต่อจุดยืนเดิมที่สนับสนุนบทบาทของ UN

## ผลกระทบต่อไทย

- บทบาทไทยในเวทีโลกเพิ่มขึ้น
- การบริหารสมดุลมหาอำนาจ
- ความสอดคล้องกับบทบาท UN
- ภาระงบประมาณและเงินสมทบ



## ประเด็นที่น่าจับตามอง

- ความชัดเจนของบทบาท Board of Peace
- การตอบรับของประเทศที่ได้รับคำเชิญ
- ความสัมพันธ์กับกลไก UN ในระยะยาว

# ไต้หวันจัดทำ คู่มือประชาชน

แผน = นำวิถี/เอาชีวิตรอดจากภัยพิบัติ  
 แผน = (แผนฉุกเฉิน/จีน) แผนฉุกเฉิน

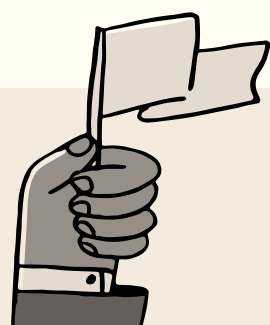


กระทรวงกลาโหมไต้หวัน  
 จัดพิมพ์คู่มือ เพื่อให้ทุกภาคส่วน  
 สามารถเตรียมความพร้อม  
 หากไต้หวันเผชิญสถานการณ์  
 ฉุกเฉินในอนาคต

“ด้วยภัยพิบัติทางธรรมชาติ  
 และภัยคุกคามทางทหารจากจีน  
 เราต้องการให้ประชาชนเข้าใจว่า  
 ยิ่งเราเตรียมพร้อมมากเท่าไร  
 เราก็จะปลอดภัยมากขึ้นเท่านั้น”

\*การจัดทำคู่มือ เกิดจากที่สวีเดนและฟินแลนด์  
 ได้อัปเดตคำแนะนำให้พลเมืองเกี่ยวกับการเอาชีวิตรอด  
 ในภาวะสงคราม ความขัดแย้งในยูเครน

## บริบทของภัยคุกคาม และความเสี่ยง



- ความเสี่ยงทางภัยพิบัติ ด้านภูมิศาสตร์
  - เกิดแผ่นดินไหวรุนแรง ~ 3-4 ปี/ครั้ง
  - พายุไต้ฝุ่น ~ 3-5 ลูก/ปี
- ความเสี่ยงด้านความมั่นคงของประเทศ
  - จีนใช้แรงกดดันทางการทหาร การทูต และเศรษฐกิจต่อไต้หวัน > ผนวกรวมชาติ

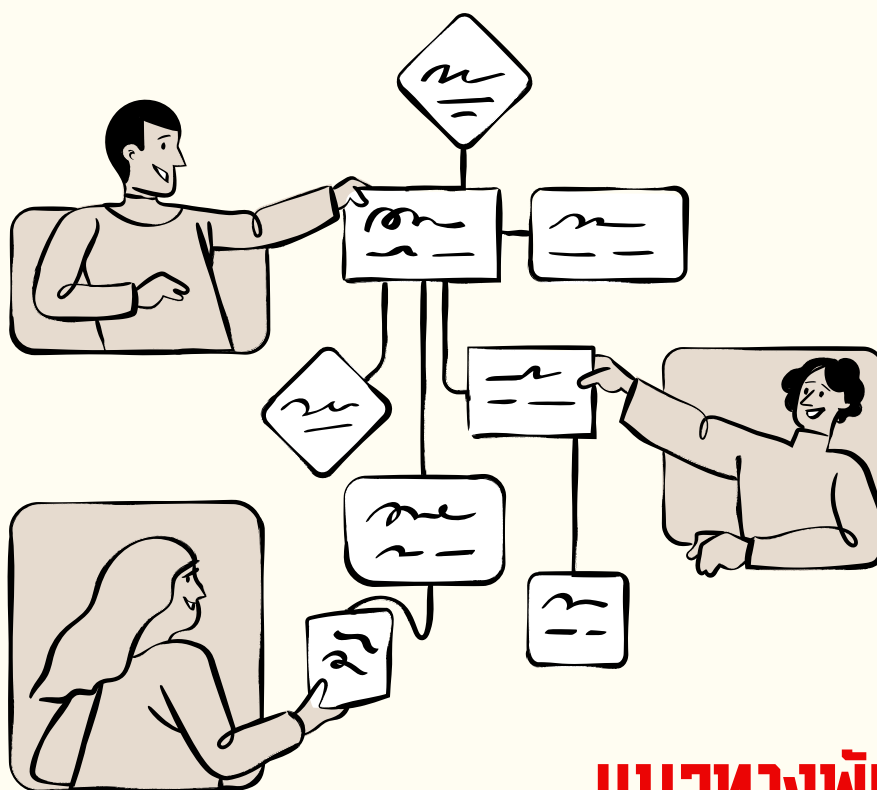


ผู้อำนวยการหน่วยงานสำรองกำลังพล  
 และพลเรือนเพื่อการป้องกันไต้หวัน

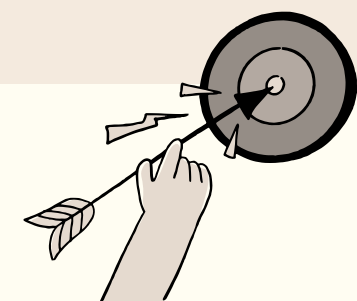
## เนื้อหาในคู่มือ

คำแนะนำในการเตรียมพร้อม  
 และแนวทางปฏิบัติ

- การเก็บเสบียงในครัวเรือน
- การเตรียมกระเป๋าฉุกเฉิน พร้อมอุปกรณ์
- จำลองสถานการณ์สมมติ
- การอพยพ
- การรักษาความลับทางทหาร
- เตือนความเสี่ยงด้านความปลอดภัยและการถูกละเมิดความเป็นส่วนตัวทางไซเบอร์



## แนวทางพัฒนาต่อประเทศไทย



## ภัยคุกคามและความเสี่ยงของไทย

- ความเสี่ยงด้านภัยพิบัติ
  - น้ำท่วมในหลายพื้นที่
  - แผ่นดินไหว
- ความเสี่ยงด้านความมั่นคงของประเทศ
  - ความขัดแย้งไทย-กัมพูชา
- ความเสี่ยงอาชญากรรมออนไลน์

ระยะสั้น

- รัฐดูแล
- ความตระหนักรู้
  - ประชาสัมพันธ์การรับมือป้องกัน

ระยะกลาง

- รัฐ + ภาคส่วนอื่น ๆ ดูแล
- การจัดทำคู่มือ
  - พัฒนาจากแอปที่มี

ระยะยาว

- สังคมดูแล
- หลักสูตรวิชาเรียน
  - แหล่งเรียนรู้

## ความสำคัญต่อไทย

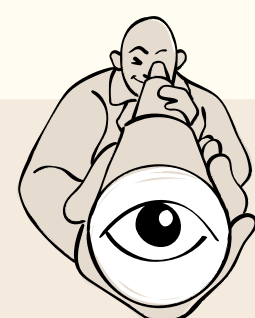
- การแจ้งเตือนเซลล์บรรดาศาสต์
  - การเตรียมตัว ไม่ถูกให้ความสำคัญ
  - ข้อมูลไม่เป็นระบบ ไม่ต่อเนื่อง
- อนาคตควรต้องมีการรับมือความเสี่ยงจากการเปลี่ยนแปลงทางสิ่งแวดล้อม และทางสังคม การจัดทำคู่มือจึงเป็นการเตรียมพร้อมด้านความมั่นคงทางสังคมแก่ประชาชน



## ผลที่ได้รับ

- ลดการสูญเสียชีวิต
  - ลดภาระช่วงวิกฤตของรัฐ
  - สร้างความพร้อมของสังคม
  - ลดข่าวลวง
- แต่ต้องลงทุนต่อเนื่อง

## ประเด็นที่น่าจับตามอง



- แนวทางในการป้องกัน รับมือกับภัยคุกคามและความขัดแย้งของไทย
- วิธีการสื่อสาร และความต่อเนื่องของการดำเนินการ