

# 101 THAILAND TO OECD 101



[inter.nesdc.go.th/th2oecd/](https://inter.nesdc.go.th/th2oecd/)



# THAILAND'S ACCESSION TO THE OECD



# เวทีแลกเปลี่ยน ข้อมูล

ส่งเสริมให้เกิดความร่วมมือเพื่อแก้ปัญหาเศรษฐกิจโลก  
โดยจัดให้มีเวทีแลกเปลี่ยนข้อมูลและประสบการณ์เชิงนโยบายระหว่างกัน

รวบรวมและเผยแพร่ข้อมูลสถิติที่สำคัญ โดย OECD จะจัดทำหนังสือเผยแพร่ความรู้ด้านต่าง ๆ เป็นประจำทุกปี รวมถึงมีฐานข้อมูลเศรษฐกิจโลกและเศรษฐกิจของประเทศทั่วโลก มากกว่า 40 รายการ

## คลังข้อมูล สถิติ



## กำหนด มาตรฐาน

กำหนดมาตรฐานของโลกที่ครอบคลุมหลากหลายสาขาที่มีความสำคัญต่อการพัฒนาประเทศ โดยใช้ตราสารทางกฎหมาย (legal instruments) หรือเอกสารอื่น ๆ เป็นตัวกำหนดมาตรฐานของ OECD



## แหล่งความรู้

เป็นแหล่งความรู้และเผยแพร่ข้อมูลเชิงลึกรายประเทศ โดยมีผู้เชี่ยวชาญทั้งในทางทฤษฎีและปฏิบัติ



# OECD ทำอะไร?

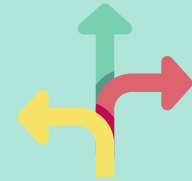
## ให้คำปรึกษา

ให้คำปรึกษาแก่หน่วยงานของรัฐบาลของประเทศต่าง ๆ และให้บริการศึกษาวิจัยแก่องค์กรระหว่างประเทศ เช่น UN, IMF



# โครงสร้างของ OECD

**คณะกรรมการ**  
MEMBER ONLY 



**คณะกรรมการ (Council)** ประกอบด้วยผู้แทนจากประเทศสมาชิก และผู้แทนจากสหภาพยุโรป และมีเลขาธิการ OECD เป็นประธาน โดยคณะกรรมการทำหน้าที่กำกับดูแลและกำหนดทิศทางขององค์กร โดยใช้กลไกการตัดสินใจแบบฉันทามติ

**คณะกรรมการ**

MEMBER,  
NON-MEMBER 



**คณะกรรมการ (Committee)** ประกอบด้วยคณะกรรมการน้อยกว่า 300 คณะ ครอบคลุมทุกสาขา ทำหน้าที่ หารือ สร้างสรรค์ และทบทวนแนวนโยบาย รวมถึงผลกระทบจากการนำนโยบายไปปฏิบัติ พร้อมทั้งเผยแพร่องค์ความรู้ ประสบการณ์เชิงนโยบาย ผ่านการทำงานร่วมกับผู้เชี่ยวชาญ คณะทำงาน และศูนย์อำนวยความสะดวก

**สำนักเลขาธิการ** 




**สำนักเลขาธิการ (Secretariat)** ประกอบด้วยศูนย์อำนวยความสะดวก (Directorates) ที่มีผู้ปฏิบัติงานกว่า 3,300 คน ทำหน้าที่รวบรวมข้อมูลและนำเสนอผลการวิเคราะห์ พร้อมกับคำแนะนำเชิงนโยบายเพื่อประกอบการหารือของคณะกรรมการ ตามคำสั่งการของคณะกรรมการ

**ผู้กำหนดและ  
ออกแบบนโยบาย**

 BUSINESS at OECD

 OECD Watch

 TUAC Trade Union Advisory Committee to the OECD Commission Syndicale Consultative auprès de l'OCDE



ประกอบด้วยผู้แทนจากภาครัฐ ภาคธุรกิจ ภาคแรงงาน ภาคประชาสังคม และภาควิชาการ มาทำงานร่วมกันเพื่อให้ข้อเสนอแนะและแลกเปลี่ยนประเด็นต่าง ๆ กับสำนักเลขาธิการ

# ความสัมพันธ์ระหว่างไทยกับ

ประเทศไทยเข้าเป็น  
ภาคีตราสารทาง  
กฎหมายของ OECD  
ฉบับแรก คือ  
International  
Understanding on  
Maritime Transport  
Principles

1999



2000

เข้าร่วมโครงการ  
Programme for  
International  
Student  
Assessment  
หรือ PISA

เข้าเป็นสมาชิก  
OECD  
Development  
Centre

2005



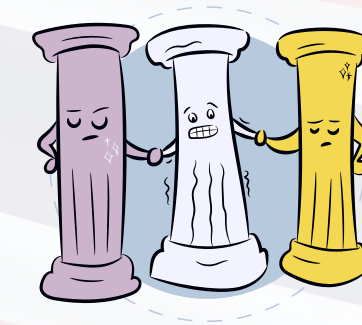
2014

เป็นสมาชิกผู้ก่อตั้ง  
โครงการ Southeast  
Asia Regional  
Programme  
(SEARP)



ดำเนินโครงการ  
OECD-Thailand  
Country Programme  
Phase I (CPI)

2018 - 2021



2023 - 2026

ปัจจุบัน  
กำลังดำเนินโครงการ  
OECD-Thailand  
Country Programme  
Phase II (CPII)



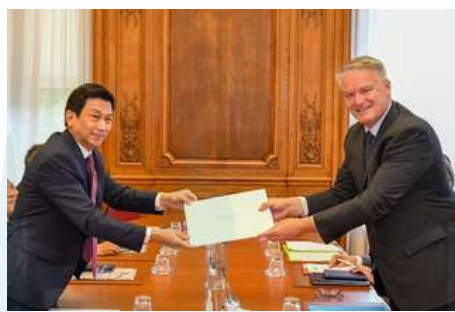
# การขับเคลื่อนการเข้าเป็นสมาชิก OECD ในช่วงที่ผ่านมา



2024

16 เม.ย. 2024  
Letter of Intent

ผู้แทนไทยยื่นต้นฉบับ  
หนังสือแสดง  
เจตจำนงในการเข้า  
เป็นสมาชิก OECD



17 มิ.ย. 2024  
Accession Discussions

OECD Council มีมติเห็น  
ชอบเปิดกระบวนการการหารือ  
เพื่อเข้าเป็นสมาชิก  
(Accession Discussions)



10 ก.ค. 2024  
Accession Roadmap

OECD Council  
เห็นชอบแผน  
การดำเนินการเพื่อเข้า  
เป็นสมาชิก OECD  
(Accession  
Roadmap)  
ของประเทศไทย



30 ต.ค. 2024  
Accession Kick-off

เลขาธิการ OECD  
เดินทางเยือนประเทศไทย  
โดยมอบแผน  
การดำเนินการ  
เพื่อเข้าเป็นสมาชิก OECD  
ฉบับทางการให้กับไทย



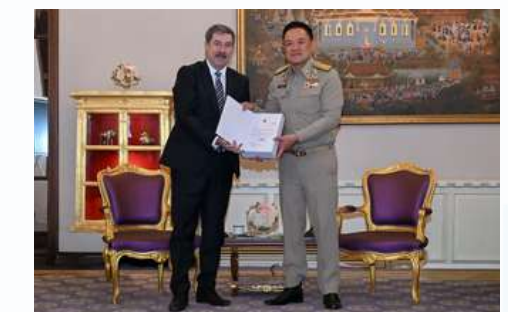
2025

10 มี.ค. 2025  
การประชุมคณะกรรมการ  
กำกับการดำเนินงาน  
ในการเข้าเป็นสมาชิก  
OECD ของประเทศไทย  
ครั้งที่ 1/2568



8 ส.ค. 2025  
นรม. ส่งมอบบันทึก  
เบื้องต้น (Initial  
Memorandum: IM)  
ให้กับรองเลขาธิการ OECD

IM คือเอกสารการประเมิน  
ความสอดคล้องระหว่าง  
กฎหมาย นโยบาย และ  
แนวปฏิบัติของไทย กับ  
มาตรฐานของ OECD



# Thailand's Accession Process

## GOALS

10 เข้าเป็นสมาชิก โดยให้  
นับวันที่ยื่นฝากความตกลงฯ  
ให้กับรัฐบาลฝรั่งเศส  
เป็นวันที่เข้าเป็นสมาชิก  
โดยสมบูรณ์

2028

8 OECD Council  
มีมติเอกฉันท์และ  
ออกหนังสือเชิญ  
ประเทศผู้สมัคร  
เข้าเป็นสมาชิก

2028

YOU ARE  
HERE

6 การประเมินทางเทคนิคร่วมกับคณะกรรมการ  
OECD 25 - 30 คณะ (ของไทย 25 คณะ)  
โดยคณะกรรมการจะให้ข้อเสนอแนะในการ  
ปรับกฎหมาย นโยบาย และแนวปฏิบัติ  
ของประเทศผู้สมัครให้สอดคล้อง  
กับมาตรฐานของ OECD

2026  
2028

### กระบวนการเข้าเป็นสมาชิก Accession Process (5 - 10)

5 ประเทศผู้สมัครยื่น Initial Memorandum  
ซึ่งเป็นเอกสารการประเมินความสอดคล้อง  
ในเบื้องต้นเกี่ยวกับกฎหมาย นโยบาย  
และแนวปฏิบัติของประเทศผู้สมัครกับ  
มาตรฐานของ OECD

2025

4 เมื่อ OECD Secretariat  
จัดทำ Accession Roadmap  
ของประเทศผู้สมัคร  
และเมื่อ OECD Council เห็นชอบ  
จะเผยแพร่เป็นเอกสารสาธารณะ

2024

3 OECD Council พิจารณาข้อมูล  
และมีมติเห็นชอบการเปิด accession  
discussions กับประเทศผู้สมัคร

2024

2 เลขาราชการ OECD จัดทำข้อมูลของ  
ประเทศผู้สมัครตามกรอบการพิจารณา  
การเข้าเป็นสมาชิก OECD  
ให้กับ OECD Council

2024

### กระบวนการสมัคร เข้าเป็นสมาชิก (1 - 4)

1 ประเทศผู้สมัครยื่น Letter of Intent  
ในการสมัครเข้าเป็นสมาชิก โดยเลขาราชการ OECD  
จะแจ้งเรื่องไปยัง OECD Council  
(สมาชิกทั้ง 38 ประเทศ)

2024

START



Note: ระยะเวลาของกระบวนการเข้าเป็นสมาชิก  
ขึ้นอยู่กับดำเนินการของผู้สมัคร  
ในการปรับกฎหมาย นโยบายและแนวปฏิบัติประเทศให้  
ให้สอดคล้องกับมาตรฐาน OECD



# การประเมินทางเทคนิค (Technical Review)

★ ระยะเวลา 2026 - 2028  
จากการคาดการณ์ของฝ่ายไทย



Information Gathering  
(2026-2028)



Committee Discussions  
(2026 - 2028)

Detailed  
Background Report  
(2026 - 2028)

Chair's Letters  
(2026 - 2028)



# TECHNICAL REVIEW

## ขั้นตอนในช่วงการประเมินทางเทคนิค



# ตารางรายชื่อหน่วยงานหลักในการดำเนินการประเมินทางเทคนิคร่วมกับคณะกรรมการ OECD

มติ ครม. วันที่ 8 ก.ค. 68 มอบหมายหน่วยงานหลัก 34 หน่วยงาน ดำเนินการร่วมกับคณะกรรมการ OECD 25 คณะ ที่จะประเมินการเข้าเป็นสมาชิกของไทย

	OECD Committee	หน่วยงานหลัก
1	Investment Committee and the Working Party on Responsible Business Conduct	สกก.
		ยร. (กรมคุ้มครองสิทธิและเสรีภาพ)
2	Working Group on Bribery in International Business Transactions	สำนักงาน ป.ป.ช.
3	Corporate Governance Committee	กค. (สคร.)
		สำนักงาน กต.
4	Committee on Financial Markets	กค. (สศค.)
		กค. (สบน.)*
		กค. (กรมบัญชีกลาง)*
5	Competition Committee	สำนักงาน กค.
6	Committee on Fiscal Affairs	กค. (กรมสรรพากร)
7	Environment Policy Committee	กส. (สป.กส.)
8	Chemicals and Biotechnology Committee	สร. (กรมวิทยาศาสตร์การแพทย์)
		อก. (กรมโรงงานอุตสาหกรรม)
		อก. (สมอ.)
9	Public Governance Committee	สำนักงาน ก.พ.ร.
		สำนักงาน ป.ป.ก.
10	Committee of Senior Budget Officials	สงป.
11	Regulatory Policy Committee	สคก.
12	Regional Development Policy Committee	มท. (สป.มท.)

	OECD Committee	หน่วยงานหลัก
13	Committee on Statistics and Statistical Policy	ดศ. (สสช.)
14	Economic and Development Review Committee	สศช.
15	Education Policy Committee	ศธ. (สทศ.)
		ศธ. (สป.ศธ.)
16	Employment, Labour and Social Affairs Committee	รง. (สป.รง.)
		พม. (สป.พม.)
17	Health Committee	สร. (สป.สร.)
18	Trade Committee and the Working Party on Export Credits and Credit Guarantees	Trade Committee
		Working Party on Export Credits and Credit Guarantees
		พณ. (จร.)
		กค. (สศค.)
19	Committee for Agriculture	กษ. (สศก.)
20	Fisheries Committee	กษ. (กรมประมง)
21	Committee for Scientific and Technological Policy	อว. (สป.อว.)
		อว. (สอวช.)
		อว. (สวทช.)*
22	Digital Policy Committee	ดศ. (สป.ดศ.)
		ดศ. (สดช.)
23	Committee on Consumer Policy	สปน. (สคบ.)
24	Steel Committee	อก. (สศอ.)
25	Shipbuilding Committee	คค. (กรมเจ้าท่า)
		อก. (สศอ.)

\*หน่วยงานที่ สศช. จะเสนอ ครม. มอบหมายในโอกาสแรก โดยจะเสนอเพิ่มอีก 3 หน่วยงาน เป็น 37 หน่วยงาน

# เสาหลักสำคัญของกระบวนการ เข้าเป็นสมาชิก OECD

ที่มา: OECD Directorate for Legal Affairs

— การเข้าเป็นสมาชิกต้อง  
ผ่านการหารือและ  
วิเคราะห์เชิงลึกกับ  
**25 คณะกรรมการ**  
ซึ่งครอบคลุมนโยบาย  
รัฐอย่างรอบด้าน

— กระบวนการเข้าเป็นสมาชิก  
OECD ได้พิสูจน์แล้วว่า  
เป็นแรงขับเคลื่อนสำคัญ  
ในการปฏิรูปประเทศ และ  
เป็นตัวเร่งในการยกระดับ  
กฎหมายและนโยบาย  
สำคัญต่าง ๆ

— กระบวนการเข้าเป็น  
สมาชิกของแต่ละประเทศ  
ดำเนินอย่างอิสระ  
และ**มีการคำนึงถึงบริบท  
ภายในประเทศและลำดับ  
ความสำคัญของแต่ละ  
ประเทศ**ในการหารือ

— กระบวนการเข้าเป็นสมาชิก  
ไม่มีกรอบเวลาหรือกำหนด  
วันสิ้นสุดตายตัว ขึ้นอยู่กับ  
ความพร้อมและความ  
รวดเร็วของประเทศผู้สมัคร  
ในการให้ข้อมูลและตอบ  
สนองต่อข้อเสนอแนะต่าง ๆ

## ขอบเขตการพิจารณา

ตลอดกระบวนการเข้าเป็นสมาชิก  
OECD จะให้ความสำคัญกับ 2 หลักการ



ประเมินความมุ่งมั่น (willingness)  
และความสามารถ (ability)  
ของประเทศไทยในการดำเนินการ  
ตาม OECD Legal Instruments

ประเมินนโยบายและแนวปฏิบัติ  
ของประเทศไทย  
โดยเทียบกับ OECD  
best policies and practices



การประเมินจะเสร็จสิ้นก็ต่อเมื่อผลการดำเนินการทั้ง 2 เรื่อง  
ข้างต้นของไทย เป็นที่พึงพอใจของคณะกรรมการ  
หลังจากนั้นคณะกรรมการจะดำเนินการสรุปผลเป็น  
formal opinion ต่อไป

# แนวปฏิบัติสำหรับหน่วยงานไทยในช่วงการประเมินทางเทคนิค





# ขั้นตอนหลังไทยผ่าน การประเมินทางเทคนิค

 Step 7 H1/2028

 Step 8 H2/2028

 Step 9 H2/2028

 Step 10 H2/2028



## Formal Opinion

คณะกรรมการ OECD นำเสนอข้อคิดเห็นทางการ (formal opinion) เพื่อให้คณะมนตรี OECD พิจารณาเชิญไทย เข้าเป็นสมาชิกต่อไป



## Council Decision

OECD Council มีมติเอกฉันท์และออกหนังสือเชิญ ประเทศผู้สมัคร เข้าเป็นสมาชิก



## Accession Agreement

ประเทศผู้สมัคร และ OECD ลงนามความตกลง การเข้าเป็นสมาชิก ซึ่งถือเป็นการยอมรับข้อผูกพันทางกฎหมาย



## Membership

เข้าเป็นสมาชิก โดยให้ นับวันที่ยื่นฝากความตกลงฯ ให้กับรัฐบาลฝรั่งเศส เป็นวันที่เข้าเป็นสมาชิก โดยสมบูรณ์

# ประโยชน์และผลกระทบ จากการเข้าเป็นสมาชิก OECD

วิเคราะห์โดย สศช.

✓ การปฏิรูปโครงสร้างหลายมิติ และมีมาตรฐานเทียบเท่าสากล

✓ การเพิ่มขีดความสามารถในการแข่งขันและโอกาสเข้าถึงตลาดประเทศสมาชิก

✓ การเข้าถึงฐานข้อมูลเศรษฐกิจโลกที่หลากหลาย

✓ การได้รับคำปรึกษาและความช่วยเหลือทางวิชาการจาก OECD

✓ การสร้างภาพลักษณ์ที่ดีและส่งเสริมบทบาทไทยในเวทีโลก



! การแข่งขันทางการค้าและบริการที่เพิ่มสูงขึ้น

! ความผันผวนต่ออัตราแลกเปลี่ยนจากการไหลเข้าออกของเงินทุนระยะสั้น

! การเปิดเสรีการลงทุนโดยตรงจากต่างประเทศ

Note: OECD เปิดให้ประเทศสมาชิกสามารถจัดทำข้อสงวนการลงทุนในบางกิจการให้เฉพาะผู้ประกอบการภายในประเทศได้ รวมถึงการเจรจาจัดทำข้อสงวนอื่น ๆ

## BENEFITS

## IMPACTS

# ประโยชน์และผลกระทบต่อภาคส่วนต่าง ๆ จากการเข้าเป็นสมาชิก OECD

วิเคราะห์โดย สสช.

## ภาครัฐ



เกิดการปฏิรูปโครงสร้างสำคัญ เช่น ธรรมาภิบาล ความโปร่งใส การลดคอร์รัปชัน ระบบภาษี และการแข่งขันทางการค้าที่เป็นธรรม



นำนโยบายและแนวปฏิบัติที่ดีของประเทศสมาชิก มาปรับใช้ให้เหมาะกับบริบทของไทย

ได้รับการประเมินตามมาตรฐานสากลอย่างต่อเนื่อง และยกระดับศักยภาพข้าราชการไทย

ต้องใช้เวลาในการปรับกฎหมาย นโยบาย และแนวปฏิบัติ ให้สอดคล้องกับมาตรฐาน OECD

ภาระงานและงบประมาณเพิ่มขึ้น เช่น ค่าสมาชิกรายปี ค่าเดินทางประชุม และการเตรียมบุคลากรที่มีศักยภาพ

อาจสูญเสียสิทธิประโยชน์บางด้านจากสถานะประเทศกำลังพัฒนา (ทั้งด้านภาษีและไม่ใช้ภาษี)

## ภาคเอกชน



บริษัทไทยยกระดับมาตรฐานการดำเนินธุรกิจ อย่างมีความรับผิดชอบต่อสังคม (RBC) และแข่งขันในตลาดโลกได้ดีขึ้น



นักลงทุนไทยสามารถลงทุนโดยตรง ในต่างประเทศ (Outward FDI) โดยเฉพาะ ประเทศสมาชิก OECD ได้สะดวกมากขึ้น

การเคลื่อนย้ายเงินทุนระยะสั้น เช่น ตลาดการเงินและสินเชื่อ อาจทำให้เกิดความผันผวนของอัตราแลกเปลี่ยนจากการไหลเข้า-ออกของเงินทุนอย่างรวดเร็ว

การลงทุนโดยตรงจากต่างประเทศ (FDI) อาจเพิ่มการแข่งขันต่อผู้ประกอบการไทยในบางสาขา เช่น ธุรกิจการเงินและการให้กู้ยืมในเครือ ธุรกิจสำนักงานตัวแทน ธุรกิจก่อสร้างและวิศวกรรม ธุรกิจค้าปลีกและค้าส่ง

## ภาคประชาชน



เข้าถึงข้อมูลการประเมินประเทศได้มากขึ้น เพิ่มความโปร่งใสและอำนาจในการตรวจสอบ การทำงานของภาครัฐ



คุณภาพชีวิตดีขึ้นจากมาตรฐานสากล ทั้งด้านการศึกษา ความเป็นอยู่ และรายได้ จากเศรษฐกิจและการลงทุนที่เพิ่มขึ้น

เผชิญการแข่งขันที่สูงขึ้นในตลาดแรงงาน และการประกอบอาชีพ โดยเฉพาะผู้ที่ทำงาน ในองค์กรที่ต้องปรับตามมาตรฐาน OECD

# การมีส่วนร่วมของภาคส่วนต่าง ๆ ในกระบวนการเข้าเป็นสมาชิก OECD

กลไกของ OECD

กลไกของประเทศไทย





# BUSINESSatOECD BIAC

<https://www.businessatoecd.org/global-network>

BIAC คือการรวมกลุ่มของเครือข่ายองค์กรภาคเอกชน **ประกอบด้วย ประเทศสมาชิก ประเทศที่ไม่ใช่สมาชิก และกลุ่มผู้เชี่ยวชาญ** โดย BIAC ทำหน้าที่เป็นตัวกลางในการประสานงานระหว่าง OECD กับผู้แทนภาคธุรกิจ เพื่อส่งเสริมการหารือ แลกเปลี่ยนความคิดเห็น และถ่ายทอดจุดยืนของภาคธุรกิจ เพื่อให้มุมมองของภาคธุรกิจสะท้อนอยู่ในกระบวนการกำหนดนโยบายของ OECD

BIAC (เบียก) คือเครือข่ายภาคธุรกิจของประเทศสมาชิก OECD แบ่งโครงสร้างออกเป็น 3 กลุ่ม ได้แก่

01

## Member

National Member Organisations  
องค์กรภาคเอกชนจากประเทศสมาชิก OECD



Canadian Chamber of Commerce

Chambre de Commerce du Canada



Italian Banking Insurance and Finance Federation



THE FEDERATION OF KOREAN INDUSTRIES

02

## Observer

องค์กรภาคเอกชนจากประเทศที่ไม่ใช่สมาชิก OECD



Federation of Indian Chambers of Commerce and Industry  
Industry's Voice for Policy Change



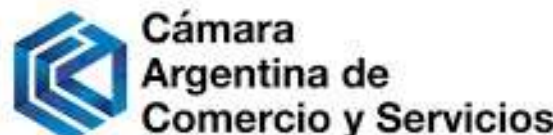
KADIN INDONESIA



SINGAPORE BUSINESS FEDERATION  
Apex Business Chamber



JSCCIB - Thailand



Cámara Argentina de Comercio y Servicios

03

## Associate Expert Groups

สมาคมผู้เชี่ยวชาญ ประกอบด้วยองค์กรความร่วมมือทางธุรกิจระหว่างประเทศระดับภาคส่วน



International Federation of Accountants



International Federation of Freight Forwarders Associations

The global voice of freight logistics



International Seed Federation  
Seed is Life

# Global Parliamentary Network (GPN)

## เครือข่ายรัฐสภาของ OECD



### บทบาทของ GPN

**เครือข่ายการแลกเปลี่ยนความรู้**  
ด้านนิติบัญญัติที่เปิดกว้างสำหรับสมาชิกรัฐสภา  
และเจ้าหน้าที่จากทุกกลุ่มการเมืองทั่วโลก



**มีบทบาทยกระดับนโยบายสาธารณะ**  
ผ่านการแลกเปลี่ยนความรู้ และส่งเสริม  
การใช้มาตรฐานสากลอย่างเป็นรูปธรรม



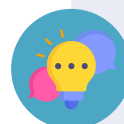
**ช่วยให้รัฐสภาเข้าใจประเด็นสำคัญ**  
เช่น เศรษฐกิจ ธรรมชาติ ภูมิอากาศ  
ความโปร่งใส และการพัฒนาที่ยั่งยืน



**เชื่อมโยงรัฐสภากับผู้เชี่ยวชาญ**  
และเครือข่ายนานาชาติ



สมาชิกได้จะรับ**บทวิเคราะห์**และ**ข้อเสนอแนะ**  
จาก OECD และ**แลกเปลี่ยนมุมมอง**  
กับผู้เชี่ยวชาญจากนานาประเทศ



# GPN

### บทบาทของรัฐสภาไทย



**รัฐสภาเป็นกลไกหลักควบคุมฝ่ายบริหาร**  
ขับเคลื่อนกระบวนการเข้าเป็นสมาชิก OECD  
อย่างเป็นระบบ



**ผลักดันกฎหมายให้สอดคล้องมาตรฐาน OECD**  
ด้านความโปร่งใส ธรรมชาติ และสิทธิมนุษยชน



**สร้างความต่อเนื่องเชิงสถาบัน**  
ให้การปฏิรูปดำเนินต่อไป แม้มีการเปลี่ยนรัฐบาล



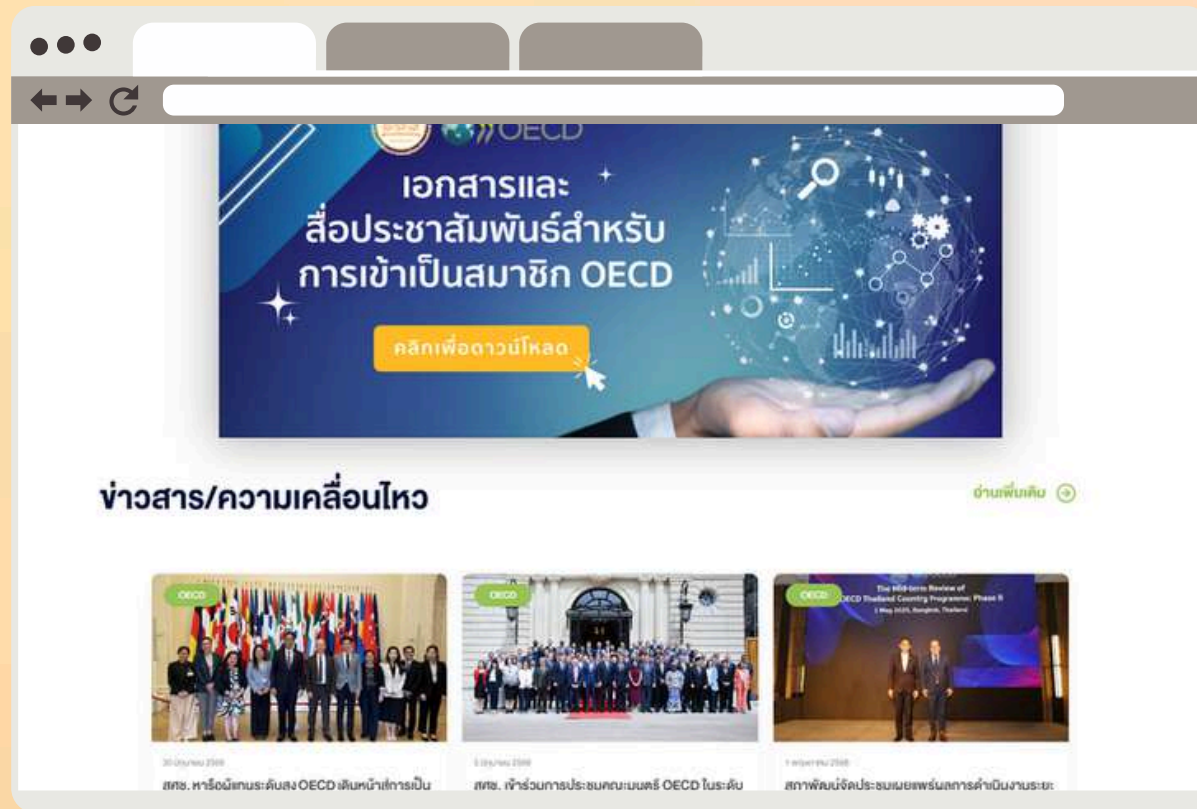
**สะท้อนเสียงประชาชนในกระบวนการปฏิรูป**  
**กฎหมาย** ผ่าน Public Hearing  
และการมีส่วนร่วมด้วยเทคโนโลยีดิจิทัล



**จัดตั้งคณะกรรมการที่ปรึกษารัฐสภาไทยด้าน**  
**OECD (คปร.-OECD)** เป็นศูนย์กลางขับเคลื่อน  
การปฏิรูปกฎหมาย เชื่อมโยงองค์ความรู้และ  
ความร่วมมือกับ OECD และเครือข่าย GPN  
ทั้งในและต่างประเทศ

2025

# CURRENT NESDC OUTREACH ON THAILAND'S OECD ACCESSION

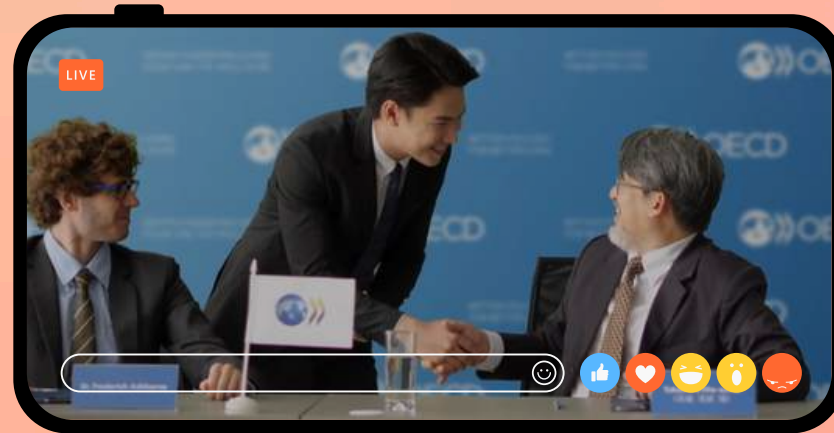
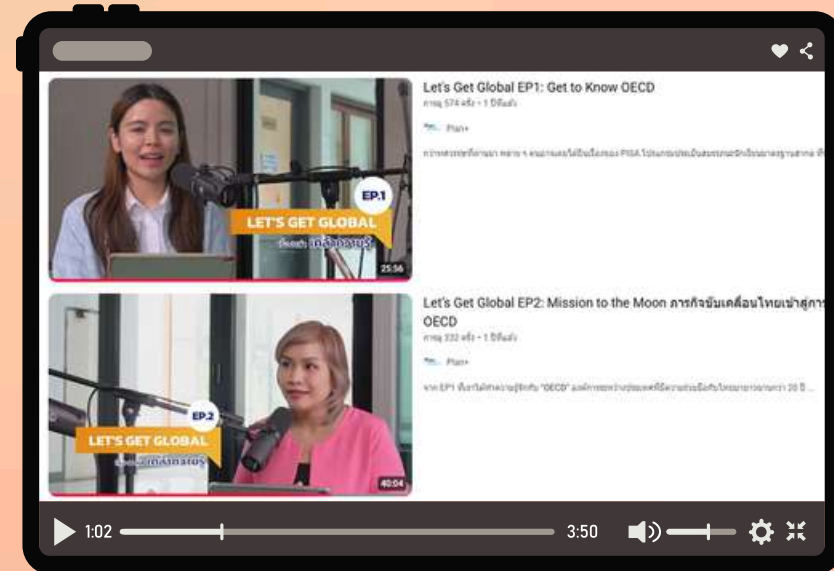
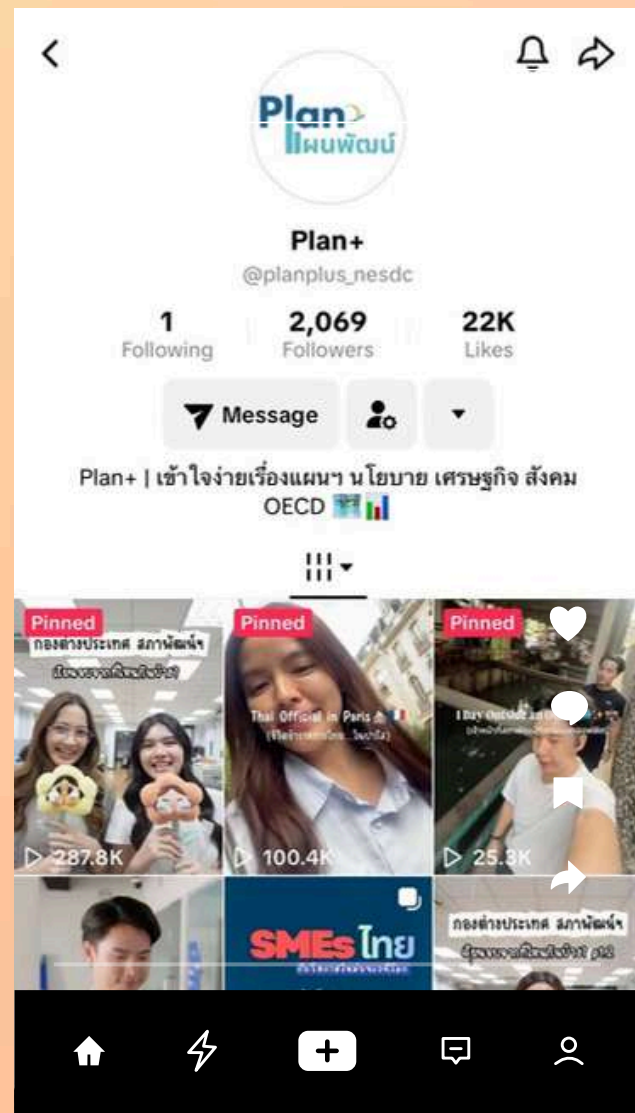


WEBSITE



[inter.nesdc.go.th/th2oecd/](https://inter.nesdc.go.th/th2oecd/)

- News and updates
- Background of Thailand's OECD Accession
- Factsheet
- Accession Roadmap
- Related Documents



YouTube SUBSCRIBE

@PLANPLUS\_NESDC

@PLANPLUS\_NESDC

LIKE

Repost

+

Follow back





# International Strategy and Coordination Division, NESDC

## Website



[inter.nesdc.go.th/th2oecd/](https://inter.nesdc.go.th/th2oecd/)



## Email

[th2oecd@nesdc.go.th](mailto:th2oecd@nesdc.go.th)



## Phone Number

+662 280 4085  
ext. 4542,4544,4551,4543,4550