

กองยุทธศาสตร์และประสานความร่วมมือระหว่างประเทศ สศช.

ผลงานการวิเคราะห์ข่าวต่างประเทศ ของนักศึกษาฝึกงาน

เอกสารฉบับนี้เป็นผลงานของนักศึกษาฝึกงาน ไม่ได้เป็นเอกสารของทางราชการ (จำกัดการอ้างอิง)
16- 20 มีนาคม 2569



“สถานการณ์ผู้พลัดถิ่นกว่า 3.2 ล้านคนในอิหร่าน”

ผลกระทบจากความขัดแย้งและความท้าทายด้านมนุษยธรรม

ภาพรวมสถานการณ์

- ผู้พลัดถิ่นภายในประเทศ ประมาณ 3.2 ล้านคน
- สาเหตุหลักมาจาก สงครามและการโจมตี ทางทหารของสหรัฐฯ และอิสราเอล
- UNHCR ประเมินว่า มีแนวโน้มเพิ่มขึ้น
- การอพยพออกจาก เมืองใหญ่ ไปยัง พื้นที่ชนบท



News | US-Israel war on Iran

Up to 3.2 million people displaced across Iran amid US-Israeli attacks: UN

United Nations refugee agency says forced displacement likely to increase as US and Israel continue deadly strikes across Iran.



ผลกระทบต่อมิติสังคม

- 1 การพลัดถิ่นจำนวนมากในระยะเวลาสั้น ๆ ทำให้ขาดแคลน อาหาร น้ำสะอาด ที่อยู่อาศัย ระบบพื้นฐานไม่สามารถรองรับประชากรที่เพิ่มขึ้นทันที
- 2 ความเหลื่อมล้ำและกลุ่มเปราะบาง มีความเสี่ยงต่อ การถูกละเมิดสิทธิ ความรุนแรงทางเพศ
- 3 ผลกระทบระยะยาวต่อโครงสร้างสังคม
 - แรงงานย้ายถิ่น
 - เด็กหลุดออกจากระบบการศึกษา
 - อาจเกิด lost generation

ผลกระทบต่อมิติความมั่นคง

- 1 การอพยพจำนวนมาก เสี่ยงเกิดความไม่สงบภายใน การประท้วง
- 2 หากรัฐควบคุมไม่ได้ อาจเกิดรัฐล้มเหลวบางส่วน
- 3 ความมั่นคงระดับภูมิภาค กับประเทศเพื่อนบ้าน อาจต้องรับผู้ลี้ภัยเพิ่ม เสี่ยงปัญหาชายแดน



ผลกระทบที่อาจเกิดขึ้นกับไทย

ด้านเศรษฐกิจ

- ราคาพลังงานผันผวน
- ค่าครองชีพสูงขึ้น



ด้านมนุษยธรรมและนโยบาย

- อาจถูกคาดหวังจากประชาคมโลก ให้รับผู้ลี้ภัยบางส่วน
- นโยบายผู้ลี้ภัยที่ยังจำกัด

ประเด็นที่น่าติดตาม

- จำนวนผู้พลัดถิ่นอาจเพิ่มขึ้นอย่างรวดเร็ว
- โครงสร้างพื้นฐานได้รับผลกระทบ
- เสี่ยงเกิด “วิกฤตผู้ลี้ภัยข้ามพรมแดน”



วิกฤตพลาสติกขาดตลาด อย. จ่อ ‘ริยูส’

ขวดน้ำเกลือ-น้ำยาล้างไต

**NEWS
UPDATE**

สงครามในตะวันออกกลาง โดยเฉพาะบริเวณช่องแคบฮอร์มุซ ส่งผลให้การขนส่งน้ำมันและก๊าซติดขัด ซึ่งเป็นวัตถุดิบสำคัญของอุตสาหกรรมปิโตรเคมี ทำให้ไทยผลิตเม็ดพลาสติกได้เพียงประมาณ 50% ของความต้องการ และโรงงานบางแห่งต้องหยุดการผลิต

โดยผลกระทบไม่ได้จำกัดอยู่เพียงภาคอุตสาหกรรมเท่านั้น แต่ยังคงลุกลามไปถึงภาคสาธารณสุข เนื่องจากเวชภัณฑ์หลายชนิด เช่น ขวดน้ำเกลือและน้ำยาล้างไต ต้องใช้เม็ดพลาสติกในการผลิต ทำให้มีความเสี่ยงต่อการขาดแคลน จนต้องพิจารณานำบรรจุภัณฑ์กลับมาใช้ซ้ำในภาวะฉุกเฉิน

สถานการณ์ปัจจุบันของไทย

- ไทยมีเวชภัณฑ์สำรองราว 3 เดือน ยังไม่ขาดแคลนทันที
- เริ่มได้รับผลกระทบจากการขาดแคลนเม็ดพลาสติก
- ต้นทุนการผลิตและนำเข้าเพิ่มขึ้นประมาณ 10-15%
- ภาครัฐเร่งหาแหล่งวัตถุดิบและจัดสรรทรัพยากร
- อาจใช้มาตรการ ‘ริยูส’ ในกรณีฉุกเฉิน

ผลกระทบด้านสังคม

“เชิงลบ”

- เสี่ยงต่อความปลอดภัยจากการใช้บรรจุภัณฑ์ซ้ำ
- อาจเกิดความเหลื่อมล้ำในการเข้าถึงเวชภัณฑ์
- ต้นทุนโรงพยาบาลเพิ่ม กระทบคุณภาพบริการ
- ความเชื่อมั่นต่อระบบสาธารณสุขลดลง
- ประชาชนเกิดความกังวล

“เชิงบวก”

- กระตุ้นการบริหารทรัพยากรให้มีประสิทธิภาพ
- ส่งเสริมการพึ่งพาตนเองในประเทศ
- เพิ่มความตระหนักด้านความมั่นคงสาธารณสุข
- ผลักดันนวัตกรรมและการใช้ทรัพยากรคุ้มค่า
- เกิดความร่วมมือระหว่างหน่วยงานมากขึ้น

กลุ่มผู้ได้รับผลกระทบ

- ผู้ป่วย (โดยเฉพาะผู้ป่วยเรื้อรัง/ผู้ป่วยไต)
- โรงพยาบาลและบุคลากรทางการแพทย์
- ผู้ผลิตเวชภัณฑ์
- ประชาชนทั่วไป

บทบาทภาครัฐ

- หาแหล่งนำเข้าเม็ดพลาสติกใหม่
- ควบคุมต้นทุนและราคาที่จะกระทบประชาชน
- เร่งกระบวนการอนุมัติการนำเข้า และผลิตเวชภัณฑ์
- วางแผนสำรองเวชภัณฑ์ระยะยาว
- กำกับมาตรการริยูสให้ปลอดภัย

ประเด็นที่น่าจับตามอง

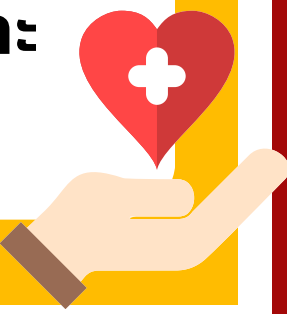
- ไทยจะพึ่งพาตนเองด้านวัตถุดิบได้หรือไม่
- การริยูสจะปลอดภัยเพียงใด
- ความเหลื่อมล้ำจะเพิ่มขึ้นหรือไม่
- ระบบสาธารณสุขจะรับมือได้แค่ไหน



แรงงานไทยในอิสราเอลเสียชีวิต 1 ราย จากการโจมตีของอิหร่าน และ ความสูญเสียจากสงครามและการทำงานหนัก



- แรงงานต่างชาติชาวไทยเสียชีวิตในภาคกลางของอิสราเอล
- กระทรวงการต่างประเทศประสานงานกับหน่วยงานที่เกี่ยวข้อง เพื่อดำเนินการตามแนวปฏิบัติที่เกี่ยวข้อง รวมทั้งติดตามสิทธิประโยชน์และค่าชดเชยของผู้เสียชีวิต



ผลการศึกษาจาก องค์กรช่วยเหลือแรงงานต่างชาติในอิสราเอล พบว่า **แรงงานไทยทำงานเสี่ยงภัยแม้ในช่วงสงคราม**



- แรงงานภาคเกษตรทำงานหนัก ในสภาพอากาศร้อนจัด
- พักอาศัยในที่พักที่ต่ำกว่ามาตรฐาน
- แรงงานร้อยละ 90 ต้องทำงานเสี่ยงอันตรายต่อสุขภาพ แต่มีเพียง 1 ใน 3 ที่ได้รับอุปกรณ์ป้องกันขั้นพื้นฐาน
- แรงงานร้อยละ 93 ประสบปัญหาทางสุขภาพโดยมีสาเหตุเกี่ยวข้องกับงานที่ทำ
- แรงงานครึ่งหนึ่งต้องทนทำงานต่อในวันที่ตนเองเจ็บป่วย และร้อยละ 70 ไม่ได้รับค่าจ้างในวันที่ลาป่วย
- มีกรณีที่แรงงานถูกบังคับให้ออกไปทำงานในทุ่งโล่งหรือในฟาร์มในช่วงสงคราม **แม้จะมีคำสั่งห้ามจากการ**

ผลกระทบต่อสังคมไทย

- ความมั่นคงของมนุษย์อ่อนแอลง
- ความเหลื่อมล้ำขยายตัว
- โครงสร้างทางสังคมเปลี่ยน
 - ความเปราะบางมากขึ้น รัฐอาจต้องเพิ่มการคุ้มครองทางสังคม
- ปัญหาสุขภาพจิตของสังคม
- ค่านิยมและทัศนคติเปลี่ยน กระทบถึงการเปลี่ยนแปลงของโลก

สิ่งที่ไทยควรให้ความสำคัญ

- ความมั่นคงของมนุษย์
- ระบบสวัสดิการสังคม
- ความยืดหยุ่นของสังคม



แนวทางการจัดการ

ระยะสั้น :

- ช่วยเหลือกันที่**
- ค่าครองชีพ
 - สุขภาพจิต
 - แรงงาน

ระยะกลาง :

- ลดความเสี่ยง**
- งาน
 - ชุมชน

ระยะยาว :

- แก้โครงสร้าง**
- สวัสดิการ
 - พลังงาน
 - การศึกษา

ประเด็นที่น่าจับตามอง

- ผลกระทบด้านอื่นต่อไทยจากสงคราม
- ความร่วมมือด้านแรงงานระหว่างไทย-อิสราเอล

สัญญาณการอพยพจากอิหร่าน: ความท้าทายต่อประเทศเพื่อนบ้าน



เผยแพร่ 15 มีนาคม 2569

ที่มา: RADIO FREE EUROPE / RADIO LIBERTY

ความไม่สงบและความตึงเครียดในอิหร่านยังดำเนินอยู่ ประชากรบางส่วนเริ่มมีการเคลื่อนย้ายไปยังประเทศเพื่อนบ้าน

ปัจจัยที่ส่งผลต่อการอพยพของประชากรอิหร่าน

- ความไม่ปลอดภัย
- ความเสี่ยงด้านเศรษฐกิจและอาหาร

วิเคราะห์ผลกระทบต่อประเทศปลายทาง

ด้านทรัพยากร

- ความต้องการอาหารที่อยู่อาศัย และบริการสาธารณะเพิ่มขึ้น

ด้านแรงงาน

- การเคลื่อนย้ายแรงงานเริ่มเกิดขึ้น
- แรงงานทักษะต่ำเพิ่มขึ้น

ด้านสังคม

- เสี่ยงเกิดความไม่พอใจของคนท้องถิ่น
- การแบ่งคนใน กับคนนอก
- อาจนำไปสู่ความรุนแรงในสังคม

ประเทศเพื่อนบ้านเริ่มจับตาและเตรียมรับมือ

อาเมเนีย

- ชาวอิหร่านบางส่วนใช้อาเมเนียเป็นเส้นทางหนีภัย
- รัฐใช้มาตรการ "คัดกรองการเข้า"
- เกิดการติดค้างบริเวณชายแดน
- เพิ่มการควบคุมชายแดนเข้มงวด

ตุรกี

เพิ่มมาตรการ

- ประมาณ 1,300 คนต่อวัน ข้ามไปตุรกี

- เตรียม BUFFER ZONES
- เสริมทหารบริเวณชายแดน
- เพิ่ม TENT CITIES / TEMPORARY HOUSING

เสริมความปลอดภัยชายแดน

- กำแพง 380 กม.
- หอคอย 203 แห่ง
- จุดสังเกตการณ์ 43 จุด

ที่มา: ASSOCIATED PRESS (AP)

ประเด็นที่น่าจับตามอง

- ระยะเวลาของสงคราม

- ความเสียหายของโครงสร้างพื้นฐานในอิหร่าน

เนธินี ช่วยไทย